

Samarbete med Tullverket

Per Holgersson & Suzan Kalinagil

Tullverket

Produktsäkerhet

- Tullverkets roll vid import från tredje land?



Per Holgersson

per.holgersson@tullverket.se

Suzan Kalinagil

suzan,kalinagil@tullverket.se

Helena Levin

helena.levin@tullverket.se



Tullverkets verksamhet

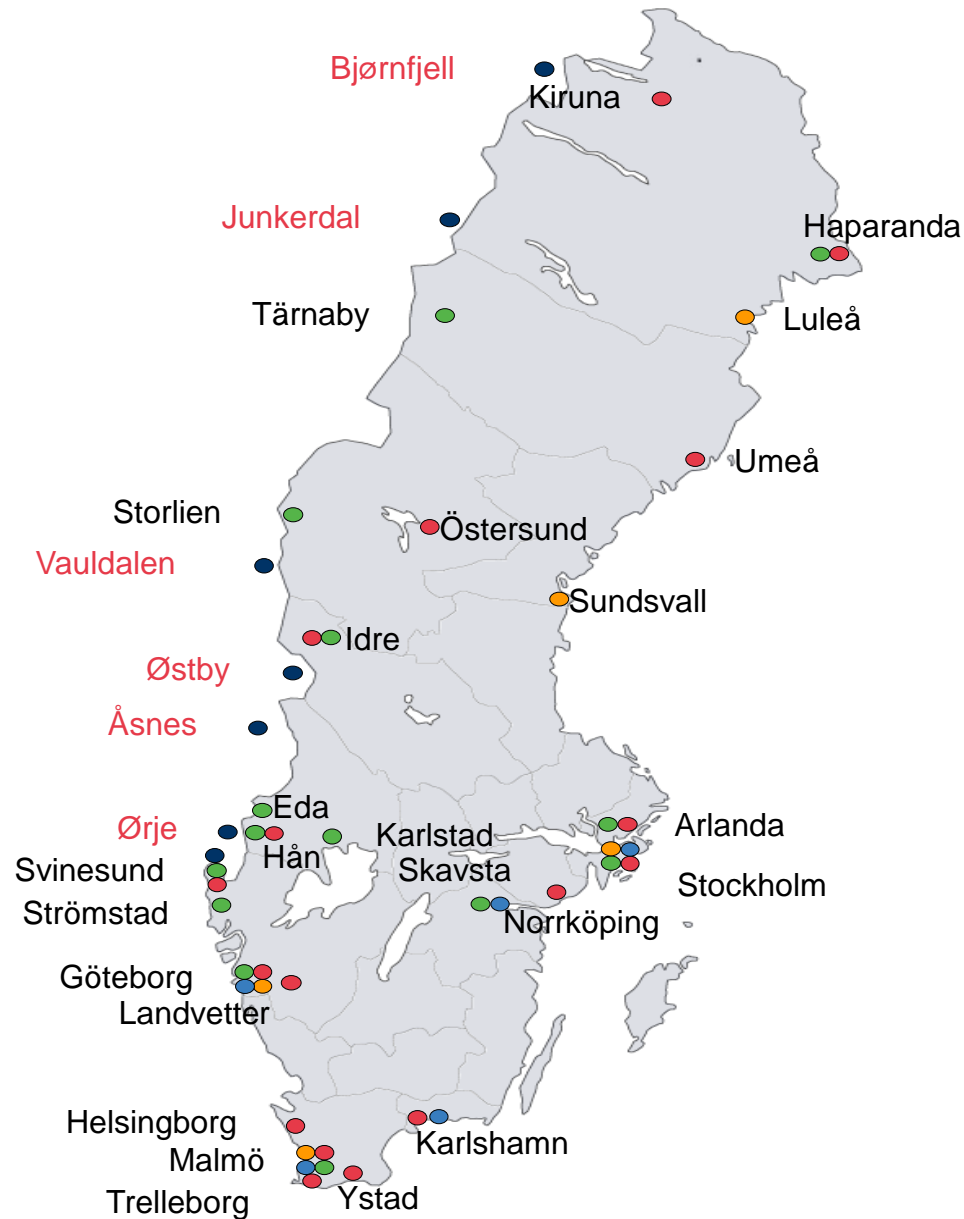


- Fastställa och ta ut tullar, mervärdesskatt och andra skatter samt avgifter så att en riktig uppbörd kan säkerställas (tullhantering)
- Övervaka och kontrollera trafiken till och från utlandet så att bestämmelser om in- och utförsel av varor följs (brottsbekämpning)

Från Ystad till Kiruna

Totalt ca 2 100 personer anställda

- Tullklareringsexpeditioner
- Tullinformationskontor
- Brottsbekämpning
- Stödverksamhet
- Norska klareringsexpeditioner





”Produktsäkerhet som kontrollområde ligger inom ett av Tullverkets viktigaste uppdrag – att göra det svårt för varor som utgör fara för medborgarnas säkerhet, miljö och hälsa att komma in i landet samt förhindra snedvriden konkurrens.”

Therese Mattsson
Generaltulldirektör

Rådets förordning (EG) nr 765/2008

Art 27.3

Ger Tullverket befogenhet att skjuta upp övergången till fri omsättning vid misstanke om att produkten:

- utgör en allvarlig risk för miljö, hälsa eller säkerhet
- saknar den dokumentation som krävs enligt regelverket
- är märkt med falsk eller vilseledande CE-märkning

Riskbaserat arbetssätt

- Information från marknadskontrollmyndighet:

- varukod?
- vilken risk är förknippad med produkten?
- ytterligare riskkriterier?

- Informationsöverföring till Tullverket:

- RIF (Risk Information Form)
- RAPEX (Rapid Alert System)



Kontroll av produkter

- Fysisk och/eller dokumentkontroll.
- Kvarstår misstanke tar Tullverket kontakt med ansvarig marknadskontrollmyndighet för bekräftelse och eventuell vidare åtgärd.
- Marknadskontrollmyndighet beslutar vad som ska ske med produkten.
- Tullverket följer marknadskontrollmyndighetens beslut.

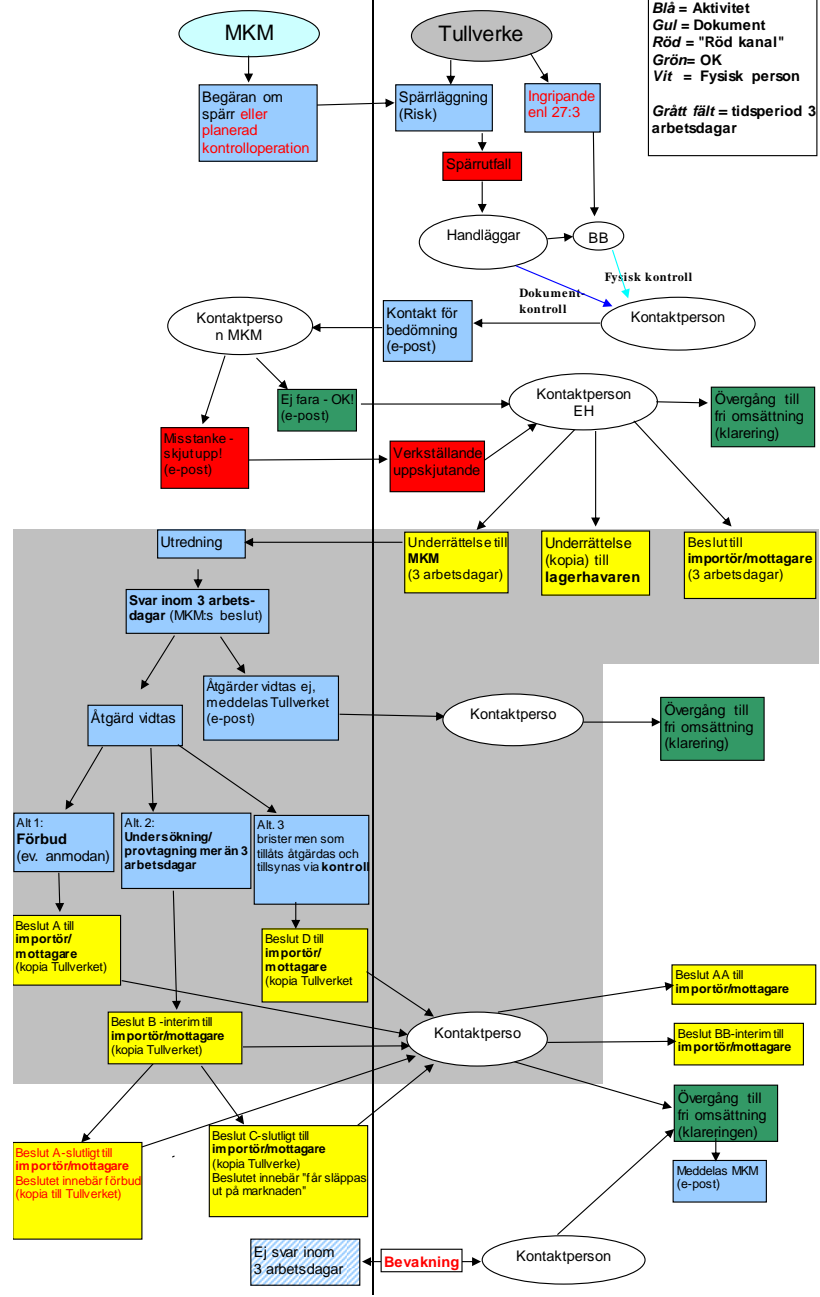
Samverkansmodell

- Samverkan mellan marknadskontrollmyndighet och Tullverket
- Ansvarsfördelning
- Marknadskontrollrådet



Produktsäkerhet - ansvarsfördelning mellan mkm och Tullverket

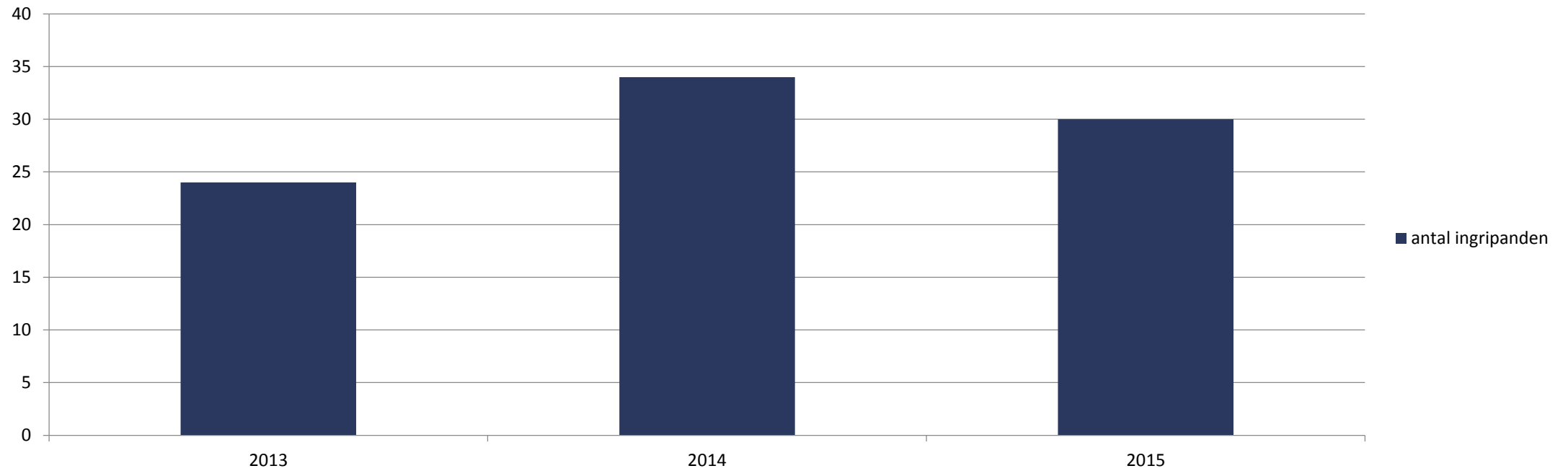
Avser både fysisk kontroll och dokumentkontroll vid **yttre** gräns





Statistik

antal ingripanden



Därför ska du kontakta Tullverket

- Marknadskontrollmyndigheter kan skicka externa förfrågningar
 - Information om tidigare import, särskild varukod eller importör
 - Skickas till tullverket@tullverket.se

Exempel:

Begäran enligt Tullagen 11 kap 65. Myndigheten begär härmed uppgifter om import av tulltaxenummer: 1234 XX XX XX för perioden *datum* till och med *datum*.

Av intresse är:

- datum för import
- mängduppgifter/antal/volymer
- adressuppgifter/organisationsnummer för deklarerare/importörer
- ursprungsland/avsändarland

Förtydligande: Myndigheten söker på det här sättet företag som importerar produkter till Sverige. Det är i första hand deklaranterna vi vill ha namnen på.

- Marknadskontrollmyndigheter kan begära spärrläggning
 - Signal om att en import bör stoppas och varuundersökning eller dokumentkontroll bör göras
- Marknadskontrollmyndigheter kan begära kontrolloperation
 - Blankett ” planerad kontrolloperation”, skickas till tullverket@tullverket.se
 - Beslut om deltagande tas av Nationell Samordning
 - Deltagande i en kontrolloperation prioriteras av Tullverket
- Återkoppling!



https://www.tullverket.se/kontaktaoss/skickae-post/formular/skickae-p... Skicka e-post med tips om ...

Kiv Redigera Visa Favoriter Verktyg Hjälp

Engelsk | Läst

Tullverket

Start Innehåll A-O Deklarera elektroniskt Tjänster Kontakta oss Om oss Press Mina sidor

Ring

Skicka e-post

Skicka fax

Skicka brev

Besök - Här finns vi

Startsida / Kontakta oss / Skicka e-post / Skicka e-post med tips om smuggling

Skicka e-post med tips om smuggling

Vi på Tullverket behöver din hjälp med upplysningar och information för att kunna göra ett bra arbete!

Här nedan kan du lämna information via e-post. Om du vill kan du lämna namn och telefonnummer så att vi kan nå dig för en fortsatt dialog, men du kan också välja att vara anonym.

Du kan ringa **112** vid misstänkt pågående smuggling.

Här nedan ger vi dig några tips på information som gör att ditt tips blir av hög kvalitet och underlättar för oss:

- ankomsttid
- personnamn
- företagsnamn
- registreringsnummer
- adress
- ankomstort
- födelsetid
- resväg och
- flightnummer.

Tack för dina uppgifter!

Skriv ut

Tullverket

Nyheter Tulltaxan Om

Varekoder Älgander Beskriva tullavgifter Kvoter Rapportor Mer information Kodteckning Vägledning klassificering

Sök varukoder

Frågedatum 2016-03-07

Import/Export Import Export Exportbidrag

Varekod

Allmän information Svenska

Sök

I AVEDELNING I - Levande djur; animaliska produkter (kap. 1 - 5)

II AVEDELNING II - Vegetabiliska produkter (kap. 6 - 14)

III AVEDELNING III - Animaliska och vegetabiliska fetter och oljor samt spaltning produkter av sådana fetter och oljor; animaliska och vegetabiliska vaxer (kap.15)

IV AVEDELNING IV - Beredda kryddor, drocker, sprit och stek; tobak samt varor tillverkade av tobaksrökning (kap. 16 - 24)

V AVEDELNING V - Mineraliska produkter (kap. 25 - 27)

VI AVEDELNING VI - Produkter av kemiska och närstående industrier (kap. 28 - 38)

VII AVEDELNING VII - Plastor och plastvaror; gummi och gummi varor (kap. 39 - 40)

VIII AVEDELNING VIII - Oberedda hudar och skinn, läder, pälskinn samt varor av dessa material; sadelmakeriarbete; reseffekter, handväskor och liknande artiklar; varor av tarmar (kap. 41 - 43)

IX AVEDELNING IX - Trä och varor av trä; träsk, kork och varor av kork; varor av horn, sepiar eller andra fibringsmaterial; korgmakeriarbete (kap. 44 - 46)

X AVEDELNING X - Massa av ved eller andra fibrösa cellulosahaltiga material; papper eller papp för återvinning (avfall och förbrukade varor); papper och papp; samt varor av papper eller papp (kap. 47 - 49)

XI AVEDELNING XI - Textilvaror (kap. 50 - 63)

XII AVEDELNING XII - Skodon, huvudbonader, paraplyer, parasoller, promenadskäppar, stiftskäppar, pisken, ridspän samt delar till sådana artiklar; bearbetade (jädar) konstgjorda blommor; varor av människohår (kap. 64 - 67)

XIII AVEDELNING XIII - Varor av sten, gips, cement, släbet, glömer eller liknande material; keramiska produkter; glas och glasvaror (kap. 68 - 70)

XIV AVEDELNING XIV - Naturgärlor och odlade pärlor, ädelstenar och halvädelsstenar, ädla metaller och metaller med plätning av ädel metall samt varor av sådana produkter; oäkta smycken; mynt (kap. 71)

XV AVEDELNING XV - Guldmetaller och varor av guldmetall (kap. 72 - 83)

XVI AVEDELNING XVI - Maskiner och apparater samt mekaniska redskap; elektrisk material; delar till sådana varor; apparater för inspelning eller återgivning av ljud, apparater för inspelning eller återgivning av bilder och ljud för television samt delar och tillbehör till sådana apparater (kap. 84 - 85)

XVII AVEDELNING XVII - Fordon, luftfartyg, fartyg och viss transportutrustning (kap. 86 - 89)

XVIII AVEDELNING XVIII - Optiska instrument och apparater, foto- och kinosapparater, instrument och apparater för mätning, kontroll eller precision, medicinska och kirurgiska instrument och apparater; ur; musikinstrument; delar och tillbehör till sådana artiklar (kap. 90 - 92)

XIX AVEDELNING XIX - Vapen och ammunition; delar och tillbehör till vapen och ammunition (kap. 93)

XX AVEDELNING XX - Diverse varor (kap. 94 - 96)

XXI AVEDELNING XXI - Konstverk, föremål för samlingar samt antikviteter (kap. 97 - 99)

Samverkan med Elsäkerhetsverket



MARKNADS
KONTROLL
RÅDET 



TACK!